

# かわかみ苑だより

平成30年10月号 VOL. 33

○楽器演奏と合唱○  
コーラス62さん



○風船アート○  
Mr. カエルさん



みんなのおかげで  
みんなが笑顔



○かわかみ苑夏祭り○  
ボランティアの皆さん



社会福祉法人 山水会

# かわかみ苑の災害時の備え

毎年のように台風や大雨、地震等による人的・物的被害が各地で出ており、自然災害の恐ろしさを感じ知らされているところです。山口県においてもその被害を受けており、この近辺（北浦地区）の施設でも浸水被害等により、入所されている方々が萩市内の施設へ一時避難されたことがありました。

本苑はとても自然豊かな場所に位置しており、それが魅力である一方、万が一に備えた対策・対応について日々考えさせられているところです。

そこで今回は、自然に囲まれている当苑の震災と風水害への対応についてお伝えしていきます。

## (1) 初動活動

### 震災の場合

- 被災状況の把握  
建物や浸水等の有無、入所者の状況確認
- 火災予防措置  
火元やガスボンベ等の火気設備の確認
- 避難判断及び周知  
被災状況により苑長が避難判断し、入所者へ現在の状況・避難の可否を伝える
- 職員招集  
被災状況に応じて招集  
(レベル1) 川上地域の職員・役付職員  
(レベル2) 全職員



## (1) 事前予測活動

### 風水害の場合

- 事前確認  
情報収集（特別警報・気象情報・その他（予兆・ダム情報・行政からの情報）等）
- 事前準備  
職員招集（レベル1）、食料品等の確認、自家発電機の燃料補充等
- 臨時休業の判断  
施設周辺の状況等により苑長が判断
- 事前避難  
避難準備・高齢者避難開始又は避難勧告があった場合、職員招集（レベル2）

## (2) 初動活動

「震災の場合」と同様



## かわかみ苑が被災した場合

### 避難先

- 県道法面からの土石流の場合  
かわかみ苑建物の裏側
- 施設裏側が危険な場合（崩落等）  
明神島公園・民俗資料館  
(阿武川ダム付近)
- ヘリコプター発着可能場所  
○川上中学校グラウンド  
○明神島公園グラウンド

### 状況報告

- 家族への連絡手段  
○緊急で電話連絡  
○NTT 災害伝言ダイヤル等  
(音声やネット上で伝言を残す方法)
- 行政への連絡  
○被災状況報告と応援要請  
○入所者等の受入要請

### 食事の確保

- 備蓄している食料品で食事提供
- 調理委託業者による提供  
○弁当協力業者から食事提供  
○代替厨房・近隣協力事業所で調理・配送

災害への対応については、マニュアル等を定め、非常時に備えています。

(マニュアル名) 平成30年度消防計画、防災減災活動マニュアル、危機管理マニュアル

# 職員委員会のご紹介

かわかみ苑の入所者や利用者の方々が、安全で安心した日常生活を送ることができるよう6つの委員会を設置し、法令や規程で定められた趣旨に沿い、サービスの充実に向けて日々活動しています。

## 衛生管理委員会

看護職を中心に、苑内の衛生面や感染症対策等について協議し、対策を講じています。

委員会 年6回  
苑内研修 年2回

## 消防防災対策委員会

様々な災害を想定した訓練等を職員・入所者の方と実施し、万が一に備えています。

委員会 年4回  
訓練 年7回

## 身体拘束廃止委員会

実際に身体拘束をしたことはありませんが、知識の深化・共有に努めています。

委員会 年4回  
苑内研修 年1回

## 介護事故防止委員会

事故やヒヤリハットについて検討・評価し、再発防止に向けた解決策を協議・共有しています。

委員会 年6回  
苑内研修 年2回

## 褥瘡発生予防委員会

看護職を中心に、褥瘡予防と観察・評価を行い、予防策・対応策について協議・検討しています。

委員会 年4回  
苑内研修 年1回

## 個別機能訓練委員会

機能訓練指導員を中心に、訓練の実施・評価を行い、心身の機能向上と低下防止に努めています。

委員会 年3回  
苑内研修 年1回

## 施設へ入所するまでの流れ

施設へ入所するには、まず入所申込みを行います。その後のかわかみ苑での流れをご説明します。入所定員の空き状況により異なりますが、基本的に次のとおりとなります。

### 1 入所申込み

生活相談員をお尋ねいただき、ご本人様の状況等ご家族の想いを記入していただきます。

### 2 申込者名簿の整理

ご家族等へ電話連絡等させていただき、現在の状況等をお聞きしながら、次の入所検討委員会の準備をしていきます。

### 3 入所検討委員会の開催

施設職員と第三者委員で構成しており、原則年に3回（7・12・3月）開催し、入所順位を決定します。（臨時開催あり！）

### 4 入所の希望確認

入所順位が上位の方から希望確認を行い、希望されれば日程調整へ、お断りされれば次の方へと順に連絡していきます。

### 5 入所日の決定

ご家族や医療機関等との日程調整により入所日が決定し、ご本人様の施設での生活が始まります。

### 入所申込みの前に…！

入所対象者 \_\_\_\_\_

原則要介護3以上の方

持参物 \_\_\_\_\_

介護・医療の保険証類

印鑑

# かわかみ苑のサービス事業所

社会福祉法人山水会が運営するかわかみ苑では、次の介護サービスを実施しています。今回は、その事業ごとの説明とサービス内容等についてお伝えします。

## 本館(従来型施設)

### ■展開するサービス

#### 介護老人福祉施設 <特別養護老人ホーム>

個室と多床室(4人部屋)からなる施設で、ショートステイ利用者の方々も一緒に生活されています。

日常生活でのお手伝いや、参加された方々で集まったの余暇活動(レクリエーションや体操等)や機能訓練をおこない、個々の状態に合わせた生活を送っていただいています。

- 設立年：平成8年  
(22年経ちました！)
- 定員数 30名  
<個室：10室、4人部屋：5室>
- 入所基準 要介護3以上の方  
その他特例入所に該当する方

#### 短期入所生活介護 <ショートステイ>

特別養護老人ホームと一体的に運営している事業で、職員と入所者の方々と1日を過ごしていただいています。自由時間には、みなさん思い思いに時間を過ごされており、自室でテレビを見られたり、談話室で新聞や本を読まれていたり…ご本人様のペースで過ごしていただいています。

- 利用対象者  
要支援1~2、要介護1~5の方
- 定員数 16名
  - 個室：6室
  - 2人部屋：1室、4人部屋：2室

#### 夏祭り:スマイルフラさん



#### 温泉で健康増進!

毎日、阿武川温泉から源泉を引いています。

~別名:美人の湯~

当苑を利用される方の中には、温泉を楽しみにされている方もおられます。

## 新館(ユニット型施設)

### ■展開するサービス

#### 地域密着型介護老人福祉施設 <特別養護老人ホーム>

2つのユニットからなる居住スペースには、入居者の方々が個々のリズムで生活されており、お部屋は全て個室となっています。

毎日の生活が自宅での生活の延長線となるよう配慮しながら、サービスの提供に努めています。

- 設立年：平成21年
- 定員数 20名  
<全個室：1ユニット10名>
- 入所基準 要介護3以上の方  
その他特例入所に該当する方

#### 手作りおやつの様子



## 通所事業(従来型施設)

地域密着型通所介護 <デイサービス>  
介護予防・日常生活支援総合事業 <通所型サービス>

朝、お迎えに伺い、夕方自宅へお送りする日帰りの介護サービスです。日中は身体機能の低下を予防するための機能訓練や体操、レクリエーションを楽しく実施しています。かわかみ苑内の活動だけではなく、外出したり、お散歩したり、みんなでおやつを作ったり、様々な活動で1日の充実を図っています。

- 定員 18名
- 営業日 月～金曜日<祝日も実施>  
※木曜日のみ、介護予防教室(一般高齢者)と合同で実施しています。

8月:そうめん流し



萩市介護予防教室事業 (委託事業)

要介護者以外の方を対象に、デイサービスと同様、午前中お迎えに伺い、間食後に自宅へお送りする萩市から委託を受けた介護予防のための教室です。閉じこもり防止や外出支援、心身の機能低下を防ぐことができるように、職員と利用されている方々とで様々な行事やレクリエーションに取り組んでいます。

- 定員 18名<介護保険者含め>
- 営業日 毎週木曜日(月に4回)
- 利用料 1,000円/回  
(昼食代とおやつ代込み)

地域によって班割りをしています。なかなか外出の機会を得ることができない方は、是非一度ご利用ください! 利用にあたっては、かわかみ苑在宅介護支援センター相談員までお問い合わせください。

・★お待ちしております★・

## かわかみ苑全体!

### かわかみ苑の年間行事

- (春) 川上地域のさくら祭りへの参加
- (夏) かわかみ苑夏祭り
- (秋) 長寿を祝う会・家族懇談会
- (冬) クリスマス会
- (外出) お花見、海ドライブ、紅葉狩り  
イルミネーション、初詣等



かわかみ苑夏祭り  
※今年は苑内で開催しました。



季節の花鑑賞ドライブ



夏の  
スタミナ弁当

手作りおやつ  
(餡包み)  
<ユニット>



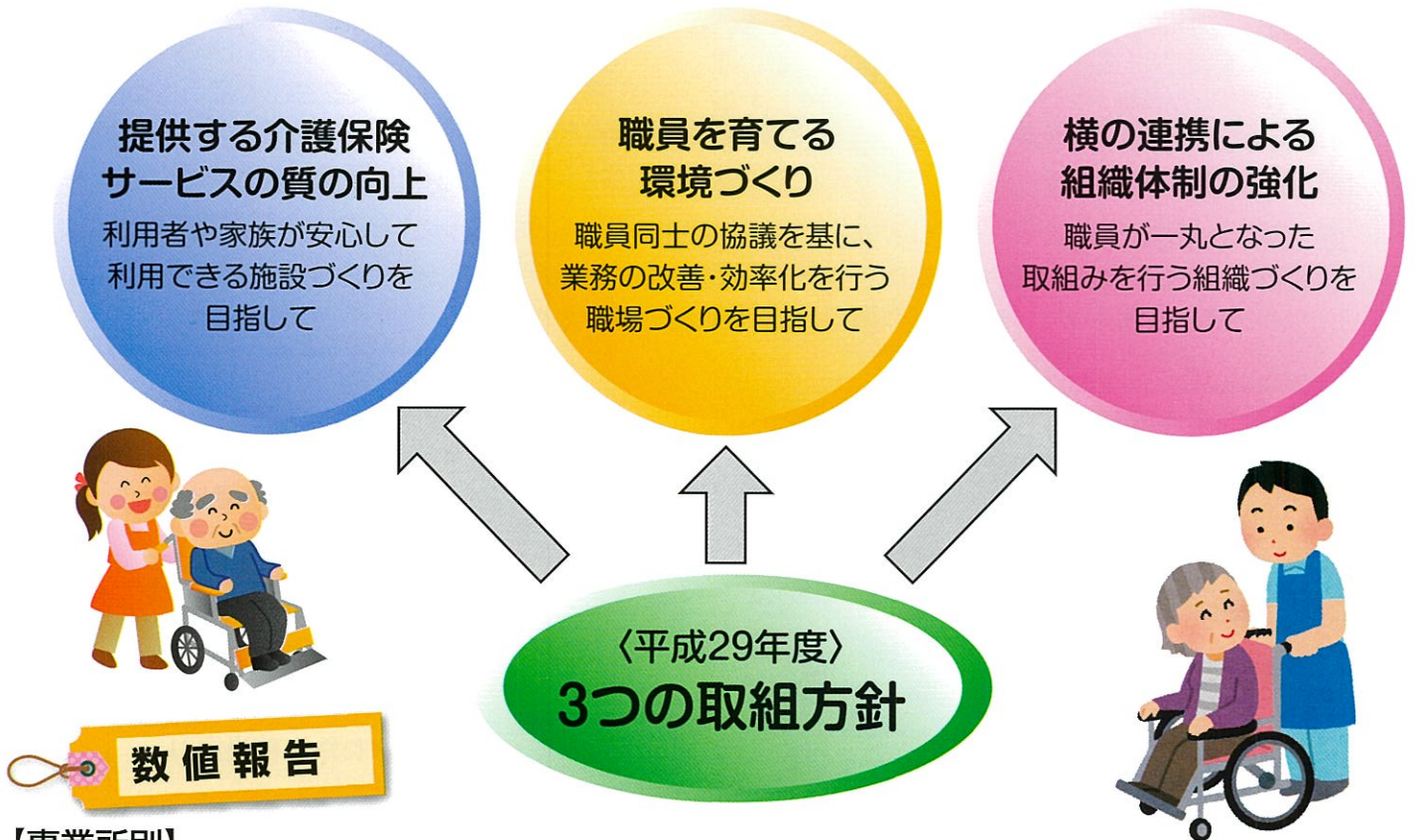
### かわかみ苑の年間行事食(例)

- (春) お花見弁当
- (夏) スタミナ弁当
- (秋) 新米弁当
- (冬) おせち料理・クリスマスケーキ
- (毎月) 月の始めはお赤飯、手作りおやつ  
散らし寿司とケーキ<誕生日会>

# 平成29年度 事業報告

平成29年度は3つの取組方針を掲げ、組織体制を改編し部署間の結束力の強化を図りながら、事業展開に対して統一した認識のもとサービスの提供にあたりました。

その中で、職員体制の確保や職員一人一人の資質向上、サービスの提供方法の検討等、さらなる事業面・運営面の組織的向上を図ることが次年度への課題となりました。



## 【事業所別】

	小規模介護老人福祉施設	ユニット型 地域密着型 介護老人福祉施設	(介護予防) 短期入所生活介護	○地域密着型 通所介護 ○萩市総合事業
定員数	30名	20名	16名	18名
延利用者数	9,586名	6,442名	2,157名	2,224名
平均利用者数	26.3名	17.6名	5.9名	8.9名
延入院者数	421名	358名		
平均入院者数	1.15名	0.98名		
平均介護度	4.1	3.4		
最高年齢	101歳 (要介護5・女性)	99歳 (要介護4・女性)	98歳 (要介護2・女性)	101歳 (要支援2・男性)

## 【委託事業】

### ○萩市総合事業:介護予防教室

実施回数	47回
延利用者数	454名
平均利用者数	9.7名

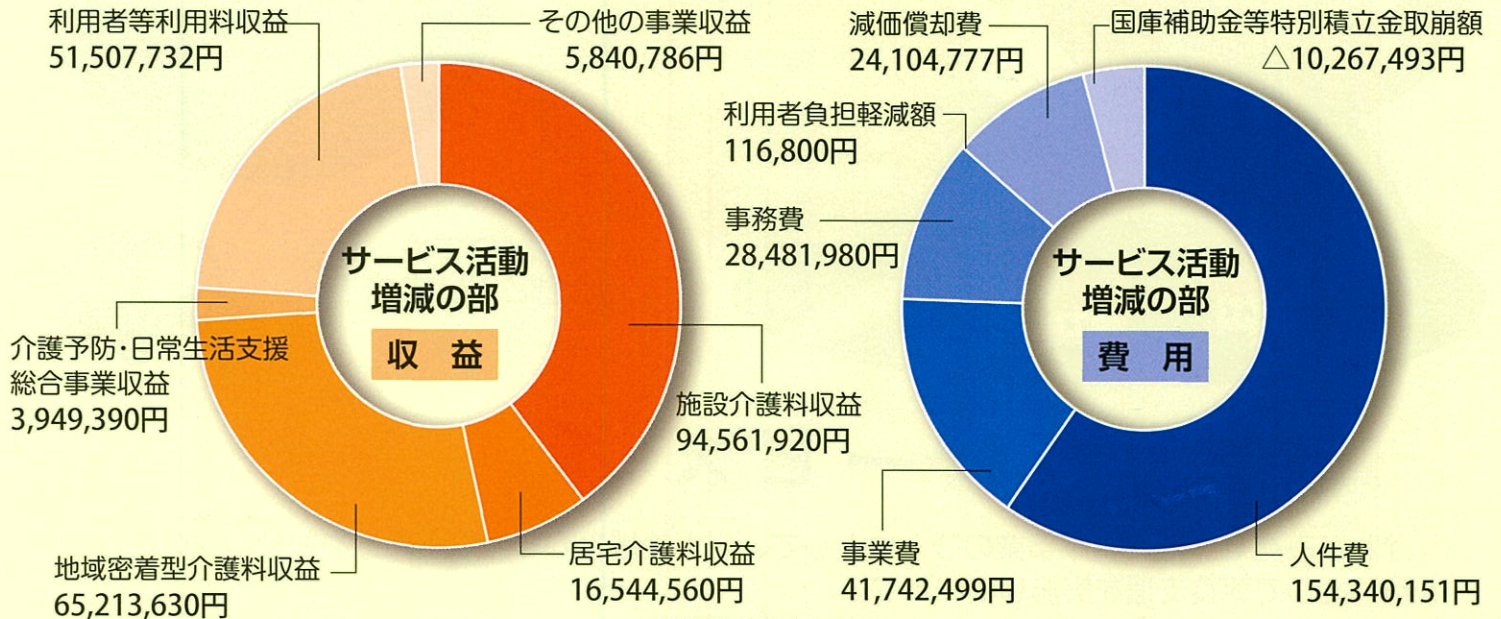
### ○萩市在宅介護支援センター(受付件数)

電話・FAX	56件	合計 628件 (内、夜間対応 6件)
来所・訪問	496件	
会議・その他	76件	

# 収支決算報告

## 事業活動計算書

サービス活動増減の部	収 益	237,651,018	特別増減の部	収 益	0
	費 用	238,518,714		費 用	0
	サービス活動増減差額	△ 867,696		特別増減差額	0
サービス活動外増減の部	収 益	729,966	当期活動増減差額		△ 382,748
	費 用	245,018	繰越活動増減差額の部	前期繰越活動増減差額	325,194,577
	サービス活動外増減差額	484,948		当期末繰越活動増減差額	324,811,829
経常増減差額		△ 382,748	次期繰越活動増減差額	324,811,829	



## 貸借対照表

(平成30年3月31日現在)

資産の部		負債の部	
流動資産	198,701,167	流動負債	11,959,069
現金預金	169,219,340	事業未払金	6,136,359
事業未収金	29,462,827	未払費用	3,454,597
前払費用	0	職員預り金	2,368,113
仮払金	19,000		
固定資産	413,732,849	固定負債	15,319,583
基本財産	305,290,496	退職給付引当金	15,319,583
建物	305,290,496		
定期預金	1,000,000		
その他の固定資産	107,442,353	負債の部合計	27,278,652
建物	37,031,461		
構築物	730,707		
車輛運搬具	240,590		
器具及び備品	2,740,942		
権利	231,992		
ソフトウェア	112,608	純資産の部	
退職給付引当資産	15,319,583	国庫補助金等特別積立金	209,335,525
経営安定資金積立資産	26,004,000	その他の積立金	51,008,010
修繕費積立資産	25,004,010	次期繰越活動増減差額	324,811,829
その他の固定資産	26,460	(うち当期活動増減差額)	△ 382,748
		純資産の部合計	585,155,364
資産の部合計	612,434,016	負債及び純資産の部合計	612,434,016

# 在宅介護支援センターからのお知らせ

かわかみ苑では川上地域を担当する専門の相談員を配置し、様々な相談業務等を行っています。日常生活でのお困りごと、家族のこと、介護保険のこと…いろいろなご相談をお受けしています。何かありましたら、かわかみ苑または在介相談員までご相談下さい！！

## 介護サービスのこと

- サービス利用について
- サービスの種類
- 福祉用具等について
- かわかみ苑の事業等

## 日常生活のこと

- ひとり暮らしでの不安
- ご夫婦だけの不安
- 何かあったときの対処法
- 配食事業のこと等

## ご家族・ご自身のこと

- 高齢になられた家族の相談（介護認定等）
- 外出支援・引きこもり防止等に関する事業のこと
- 萩市の生活支援事業のこと等

いつでも  
訪問に伺います！



## 朝食提供サービス

かわかみ苑では地域貢献事業のひとつとして、川上地域の65歳以上の方を対象に次のことを目的として朝食支援を実施しています。

- バランスのよい食事を摂ることで、身体のリズムを整える
  - 朝から外出することで、1日のリズムを整える
  - 外出支援・閉じこもりの防止
  - 体調確認や機能訓練の実施
- ※利用料：無料

現在4名の方が利用されています。

希望される方は在介相談員又はかわかみ苑までご連絡ください。



### ★ボランティア募集中★

かわかみ苑の行事に出演していただける団体・個人の方を随時募集しています！！

活動内容等につきましては、かわかみ苑までご連絡ください(^^)

以前に、フラダンス、楽器演奏・台唱、猿まわし、風船アート等来苑していただきました！

### ★スタッフを募集しています★

利用者さんのために一緒に働いていただける、意欲のある方を募集しています!! 興味のある方はかわかみ苑までご連絡ください。

- (1) 職種 看護職、介護職
- (2) 雇用形態 正規職員等 ※勤務形態等によります。
- (3) 配属先 特別養護老人ホーム又はデイサービス

### ■発行者

社会福祉法人 山水会<かわかみ苑>

〒758-0141 萩市川上4921番地の1  
TEL(0838)54-2000/FAX(0838)54-2781

■発行部数 600部

### 編集後記

もうすぐ1年が終わり、新しい年が始まります。来年度は年号も変わり、新たな気持ちで業務に向かうことかと思えます。残りの「平成」を精一杯頑張っていきたいと思えます、(…)/【担当：総務係 守野】